

ALERGIA A MEDICAMENTOS

Grupo de uso racional del medicamento para educación al paciente

Abril 2023

¿Qué es la alergia a un medicamento?

Es la forma en que reacciona tu cuerpo si identifica el medicamento como una amenaza y activa a tu sistema inmune para luchar contra él.

Puede ser por el **principio activo**, que es la parte útil del medicamento, o por los **excipientes** que se usan para darle sabor, consistencia o forma.

¿Qué síntomas provoca la alergia a un medicamento?

Pueden aparecer de forma inmediata



Ronchas



Picor



Enrojecimiento de la piel



Fiebre

En casos graves



Tos perruna, voz ronca, pitidos y dificultad al respirar



Hinchazón de párpados, labios o garganta



Vómitos o diarrea



Bajada de tensión, mareo y pérdida de conocimiento

¿Me puede repetir si lo vuelvo a tomar?

No pasará la primera vez que tomes el medicamento pero tu cuerpo tiene "memoria" y reaccionará antes y más fuerte cada vez que lo tomes.

¿Qué medicamentos lo provocan con más frecuencia?

Cualquier medicamento lo puede provocar.

Los más frecuentes son:

- ANTIINFLAMATORIOS: ibuprofeno, dexketoprofeno, diclofenaco, naproxeno.
- METAMIZOL.
- ANTIBIÓTICOS: Penicilinas (amoxicilina), cefalosporinas, quinolonas (levofloxacino, ciprofloxacino), macrólidos (eritromicina, azitromicina).

¿Todo lo que un medicamento provoca y es desagradable es alergia?

No.

Puede ser alergia o:

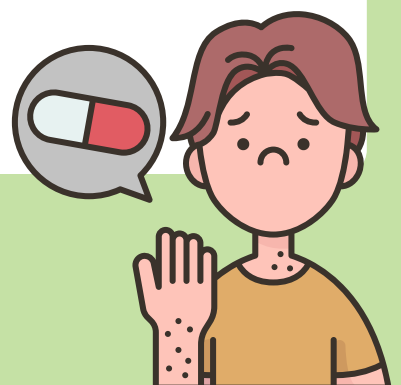
- Efecto secundario: síntomas conocidos y esperables que no aparecen siempre y están explicados en el prospecto.
- Intolerancia: síntomas digestivos (vómitos, dolor, diarrea) o a veces en la piel u otros lugares porque no se digiere bien el medicamento.
- Toxicidad: por tomar una dosis mayor de la aconsejada.

¿Qué tengo que hacer si me siento mal un medicamento?

Si son síntomas leves, informa a tu médico, farmacéutico o enfermero.

Si son síntomas graves:

- Avisa inmediatamente a alguien de tu alrededor.
- Evita quedarte solo y realizar actividades físicas como correr o peligrosas como conducir.
- Consulta de forma URGENTE.
- En cuanto sea posible, notifícalo a tu médico para que lo refleje en tu historia de salud y lo estudie si es necesario.
- No vuelvas a tomar el medicamento si no te han estudiado.



Junta de Andalucía
Consejería de Salud y Consumo

Servicio de Promoción de Uso Racional del Medicamento
Subdirección de Farmacia y Prestaciones